



Influenza-Wochenbericht für die Woche 22 (23.05. – 29.05.2009)

Sehr geehrte Damen und Herren,

hier die aktuelle Auswertung der letzten Woche, die unter der Leitung des Robert Koch-Institutes (RKI) in Zusammenarbeit mit dem Nationalen Referenzzentrum für Influenza (NRZ) und dem Deutschen Grünen Kreuz (DGK) erstellt wird. Weitere Infos finden Sie unter <http://influenza.rki.de/agi>.

Kurzfassung der Ergebnisse:

- Die Aktivität der akuten respiratorischen Erkrankungen (ARE) lag bundesweit in der 22. KW im Bereich der jahreszeitlich zu erwartenden Werte.
- In der 22. KW wurden im NRZ in 15 eingesandten Proben keine Influenza Viren nachgewiesen.
- Informationen zur aktuellen Situation Neue Influenza A/H1N1 finden Sie unter www.rki.de > Infektionskrankheiten A-Z > Influenza.

Die Ergebnisse im Detail:

Akute Atemwegserkrankungen (ARE)

Der Praxisindex als Indikator für die Morbidität durch akute respiratorische Erkrankungen (ARE) lag bundesweit in der 22. KW im Bereich des Niveaus der Vorwoche. Die Werte liegen im Bereich der jahreszeitlich zu erwartenden Aktivität (Abb. 1).

Tab. 1: Praxisindex in den 4 AGI-Großregionen und den 12 AGI-Regionen Deutschlands von der 17. bis zur 22. Woche 2009

<u>AGI-Großregion</u> AGI-Region	Praxisindex* (bis etwa 115 entspricht der ARE-Hintergrund-Aktivität)					
	17. KW	18. KW	19. KW	20. KW	21. KW	22. KW
Süden	64	62	75	76	69	67
Baden-Württemberg	69	59	82	66	72	61
Bayern	58	65	68	85	67	72
Mitte (West)	57	48	70	68	74	72
Rheinland-Pfalz, Saarland	54	59	70	81	91	93
Hessen	61	39	71	63	72	72
Nordrhein-Westfalen	56	45	69	60	59	51
Norden (West)	67	68	68	86	72	84
Niedersachsen, Bremen	63	66	84	83	65	75
Schleswig-Holstein, Hamburg	70	70	53	88	79	94
Osten	67	65	79	82	68	66
Mecklenburg-Vorpommern	65	69	88	75	60	68
Brandenburg, Berlin	70	75	79	75	75	76
Thüringen	63	52	79	87	67	59
Sachsen-Anhalt	57	64	59	68	56	60
Sachsen	81	66	89	104	85	69
Gesamt	64	60	75	77	70	71

Bemerkung: Bitte beachten Sie, dass nachträglich eingehende Meldungen die Werte in den Folgewochen noch verändern können.

* Praxisindex 116 bis 135: geringfügig erhöhte ARE-Aktivität; Praxisindex 136 bis 155: moderat erhöhte ARE-Aktivität; Praxisindex 156 bis 180: deutlich erhöhte ARE-Aktivität; Praxisindex > 180: stark erhöhte ARE-Aktivität

¹ Die Mitglieder der AGI-Studiengruppe sind namentlich aufgeführt auf der AGI-Internetseite unter: <http://influenza.rki.de/agi/index.html?c=agistudiengruppe>

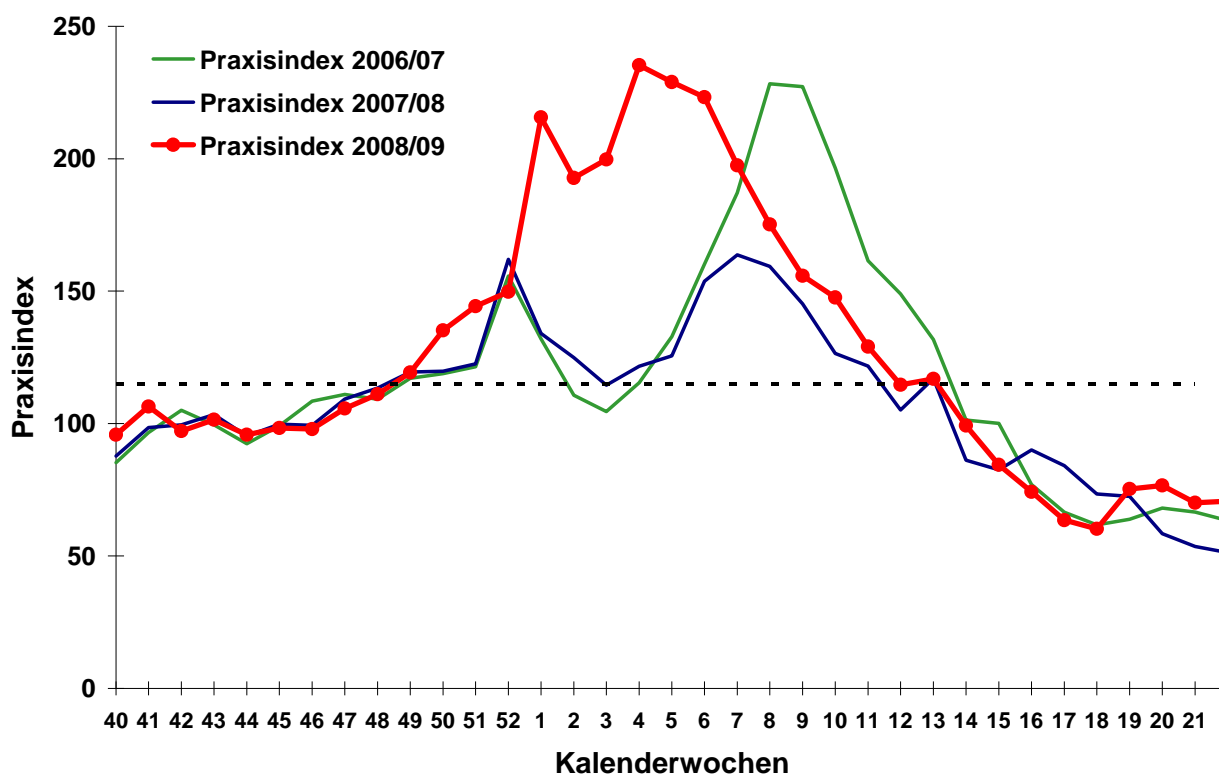


Abb. 1: Praxisindex in den KW 40 bis 22 in den Saisons 2008/09, 2007/08 und 2006/07. Die gestrichelte Linie zeigt die obere Grenze der Hintergrundaktivität im Winterhalbjahr an.

Die Werte der **Konsultationsinzidenzen** für Deutschland sind in der Woche 22 in allen Altersgruppen im Vergleich zur Vorwoche geringfügig angestiegen und liegen auf dem Niveau der 20. KW.

Influenzavirus-Nachweise im NRZ

In der 22. KW wurden im NRZ bei insgesamt 15 Sentinel-Einsendungen keine Influenza Viren nachgewiesen (Tab. 2). Bisher wurden im NRZ 2007 Inflenzaviren in Bezug auf ihre antigenen Eigenschaften untersucht. Darunter waren 1214 (61%) A/H3N2-Viren, die überwiegend gut mit dem Immunserum gegen den aktuellen A/H3N2-Impfstamm A/Brisbane/10/2007 reagieren. Es wurden 76 (4%) A/H1N1-Viren analysiert, die dem Impfstamm A/Brisbane/59/2007 sehr ähnlich sind. Bisher wurden 717 (35%) Influenza B-Viren isoliert und charakterisiert. Darunter befinden sich 709 Influenza B-Viren aus der Victoria-Linie, die nicht im Impfstoff vertreten ist. Bei den mittels PCR identifizierten Influenza B-Positiven aus dem AGI-Sentinel wurden ebenfalls fast ausschließlich Viren der Victoria-Linie nachgewiesen.

Tab. 2: Anzahl der bisher im NRZ im Rahmen des Sentinels identifizierten und subtypisierten Inflenzaviren

Woche	12	13	14	15	16	17	18	19	20	21	22	Gesamt (ab KW 40/2008)
Anzahl eingesandter Proben*	61	34	22	13	5	4	23	17	10	12	15	3250
davon negativ	37	17	15	8	4	4	23	17	10	11	15	1572
Influenza A (Subtyp unbekannt)	0	0	0	0	0	0	0	0	0	0	0	0
A/H3N2	0	2	0	0	0	0	0	0	0	0	0	1217
A/H1N1	0	1	0	0	0	0	0	0	0	0	0	106
Influenza B	24	15	7	5	1	0	0	0	0	1	0	359
Anteil Influenza-positive (%)	39	50	32	39	20	0	0	0	0	8	0	52

*Die Anzahl der eingesandten Proben kann von der Summe der negativen und positiven Proben abweichen, wenn Doppelinfektionen (z.B. mit A/H3N2 und A/H1N1) nachgewiesen wurden. Positivenrate = Anzahl positiver Proben / Anzahl eingesandte Proben, in Prozent.

Meldedaten nach dem Infektionsschutzgesetz für saisonale Influenzaviren

Für die 22. KW 2009 wurden bisher 8 Erregernachweise (saisonale Influenzaviren) an das RKI übermittelt: 6 (75%) Influenza A-Viren (6x PCR; 3x A/H1N1, 1x A/H3N2), 1 (12%) Influenza B-Virus (PCR) sowie ein nicht nach A oder B differenzierender Nachweis. Informationen zu gemäß §12 IfSG an das RKI übermittelten Fällen von neuer Influenza (A/H1N1) werden gesondert auf den Influenza-Interseiten des RKI bzw. im Epidemiologischen Bulletin veröffentlicht (Internetverweise s. u.).

Internationale Situation

Ergebnisse der europäischen Influenza-Surveillance durch EISS

Die Influenza-Aktivität in Europa liegt in der 21. Woche 2009 im Bereich der Hintergrundaktivität, die saisonale Influenza-Welle ist in ganz Europa vorüber. In der 21. KW 2009 wurden von allen europäischen Ländern, die an EISS berichten, 235 im Rahmen der Sentinelsysteme eingegangene Proben auf Influenzaviren untersucht und 7 (3 %) saisonale Influenza B-Nachweise gemeldet. Weitere Informationen zur europäischen Situation erhalten Sie unter: <http://www.eiss.org/> bzw. auf den Internetseiten des ECDC (European Centre for Disease Control and Prevention):

<http://ecdc.europa.eu/en/Default.aspx>

Zur aktuellen Situation für neue Influenza (A/H1N1) siehe unten stehende Hinweise.

Neue Influenza A/H1N1

Da sich die Einschätzung der Situation und die Zahl der Fälle schnell ändern können, wird auf Internetseiten mit aktuellem Inhalt zu diesem Thema verwiesen.

Deutschland:

Aktuelle Informationen finden Sie auf den Internetseiten des Robert Koch-Institutes unter:

http://www.rki.de/cln_091/nn_196658/DE/Content/InfAZ/Influenza/IPV/IPV_Node.html?_nnn=true

Interessant und täglich aktuell sind hier z. B. die *Situationseinschätzung zur Neuen Influenza* sowie unter dem Punkt „Für Experten > Meldungen“ die *Hinweise für Ärzte zur Feststellung und Meldung eines Verdachtes auf Neue Influenza (A/H1N1)* und das *Meldeformular Neue Influenza (Influenza A/H1N1)* zum Download.

International:

Europa

Aktuelle Informationen finden Sie auf den Seiten des European Centre for Disease Prevention and Control (ECDC) unter: <http://ecdc.europa.eu/en/Default.aspx>

Weltweit

Internetseiten der Weltgesundheitsorganisation (WHO) unter:

<http://www.who.int/csr/disease/swineflu/en/index.html>

Mit besten Grüßen,
Ihr

AGI-Team