



## Influenza-Wochenbericht für die Woche 27 (27.06. – 03.07.2009)

Sehr geehrte Damen und Herren,

hier die aktuelle Auswertung der letzten Woche, die unter der Leitung des Robert Koch-Institutes (RKI) in Zusammenarbeit mit dem Nationalen Referenzzentrum für Influenza (NRZ) und dem Deutschen Grünen Kreuz (DGK) erstellt wird. Weitere Infos finden Sie unter <http://influenza.rki.de/agi>.

### Kurzfassung der Ergebnisse:

- Die Aktivität der akuten respiratorischen Erkrankungen (ARE) lag bundesweit in der 27. KW im Bereich der jahreszeitlich zu erwartenden Werte. Sie ist im Vergleich zur Vorwoche weiter leicht gesunken.
- In der 27. KW wurde im NRZ in einer der 28 eingesandten Sentinelproben ein neues Influenzavirus A/H1N1 nachgewiesen.
- Weitere Informationen zur aktuellen Situation Neue Influenza A/H1N1 finden Sie unter [www.rki.de](http://www.rki.de) > Infektionskrankheiten A-Z > Influenza.

### Die Ergebnisse im Detail:

#### **Akute Atemwegserkrankungen (ARE)**

Der Praxisindex als Indikator für die Morbidität durch akute respiratorische Erkrankungen (ARE) ist in der 27. KW im Vergleich zur Vorwoche weiter leicht gefallen und liegt in allen AGI-Regionen im Bereich der jahreszeitlich zu erwartenden Aktivität (Abb. 1).

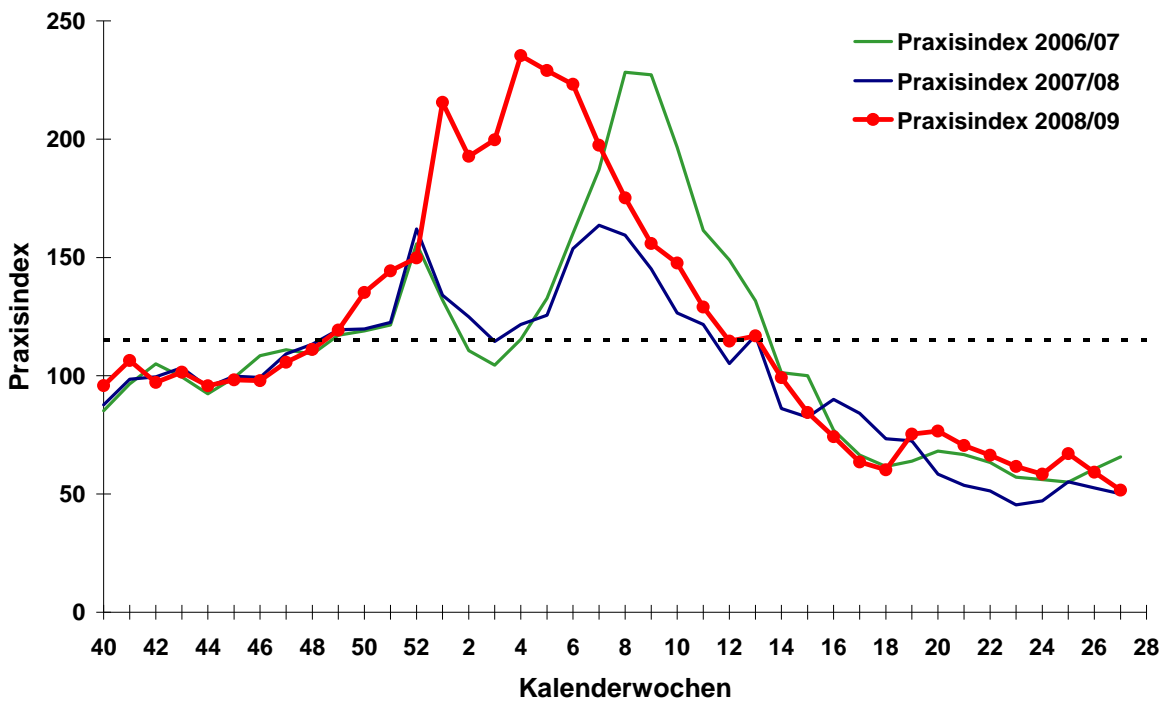
**Tab. 1: Praxisindex in den 4 AGI-Großregionen und den 12 AGI-Regionen Deutschlands von der 22. bis zur 27. Woche 2009**

AGI-Großregion AGI-Region	Praxisindex* (bis etwa 115 entspricht der ARE-Hintergrund-Aktivität)					
	22. KW	23. KW	24. KW	25. KW	26. KW	27. KW
<b>Süden</b>	<b>67</b>	<b>57</b>	<b>54</b>	<b>56</b>	<b>54</b>	<b>50</b>
Baden-Württemberg	61	56	46	48	47	46
Bayern	74	58	62	63	61	54
<b>Mitte (West)</b>	<b>60</b>	<b>57</b>	<b>54</b>	<b>57</b>	<b>48</b>	<b>42</b>
Rheinland-Pfalz, Saarland	61	52	54	53	46	34
Hessen	68	68	59	65	48	52
Nordrhein-Westfalen	51	50	49	54	50	39
<b>Norden (West)</b>	<b>71</b>	<b>61</b>	<b>55</b>	<b>68</b>	<b>66</b>	<b>69</b>
Niedersachsen, Bremen	74	72	64	71	63	53
Schleswig-Holstein, Hamburg	68	50	45	65	69	86
<b>Osten</b>	<b>66</b>	<b>60</b>	<b>64</b>	<b>81</b>	<b>69</b>	<b>52</b>
Mecklenburg-Vorpommern	68	55	60	62	79	60
Brandenburg, Berlin	76	64	64	79	71	57
Thüringen	59	49	59	62	64	35
Sachsen-Anhalt	60	43	59	84	52	51
Sachsen	69	88	77	117	78	59
<b>Gesamt</b>	<b>66</b>	<b>62</b>	<b>58</b>	<b>67</b>	<b>59</b>	<b>52</b>

Bemerkung: Bitte beachten Sie, dass nachträglich eingehende Meldungen die Werte in den Folgewochen noch verändern können.

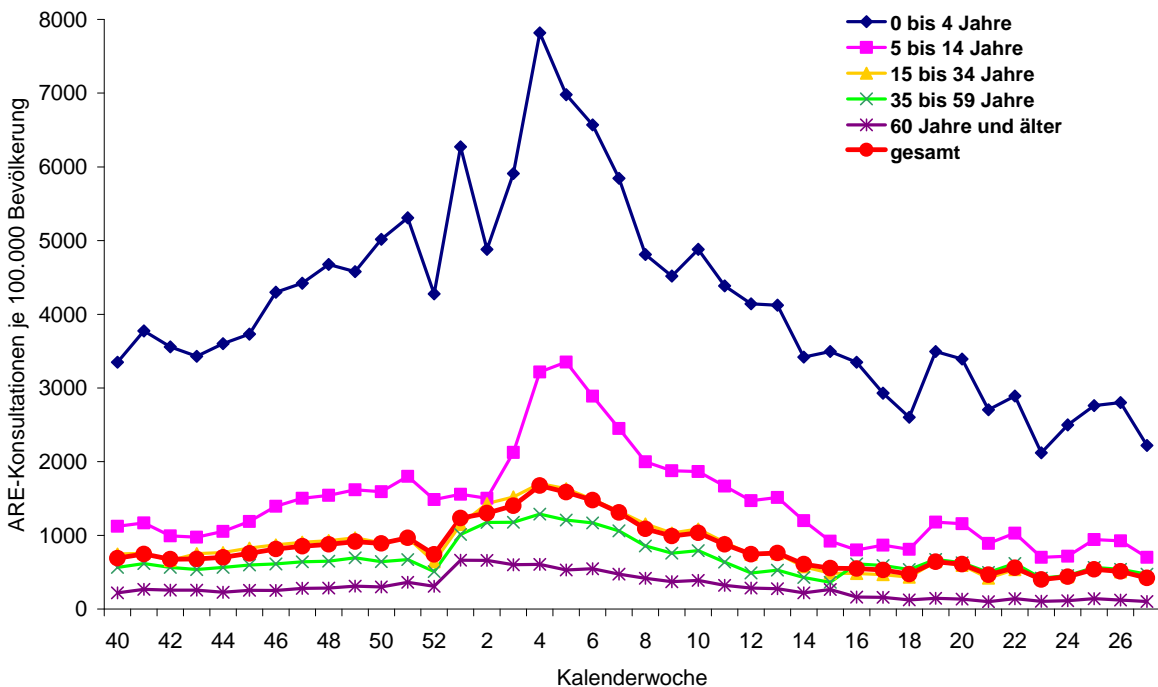
\* Praxisindex 116 bis 135: geringfügig erhöhte ARE-Aktivität; Praxisindex 136 bis 155: moderat erhöhte ARE-Aktivität; Praxisindex 156 bis 180: deutlich erhöhte ARE-Aktivität; Praxisindex > 180: stark erhöhte ARE-Aktivität

<sup>1</sup> Die Mitglieder der AGI-Studiengruppe sind namentlich aufgeführt auf der AGI-Internetseite unter: <http://influenza.rki.de/agi/index.html?c=agistudiengruppe>



**Abb. 1:** Praxisindex in den KW 40 bis 27 in den Saisons 2008/09, 2007/08 und 2006/07. Die gestrichelte Linie zeigt die obere Grenze der Hintergrundaktivität im Winterhalbjahr an.

Die Werte der **Konsultationsinzidenzen** für Deutschland sind in der Woche 27 in allen Altersgruppen zurückgegangen (Abb. 2).



**Abb. 2:** Werte der Konsultationsinzidenz in verschiedenen Altersgruppen in Deutschland pro 100.000 Bevölkerung in der jeweiligen Altersgruppe (Saison 2008/09)

## Influenzavirus-Nachweise im NRZ

In der 27. KW wurde im NRZ in einer der 28 eingesandten Sentinelproben ein neues Influenzavirus A/H1N1 nachgewiesen. Die positiv getestete Sentinelprobe wurde aus der AGI-Region Baden-Württemberg eingesandt.

### Resistenzanalyse

In der vergangenen Woche wurden im NRZ weitere 40 neue Influenzaviren (A/H1N1) untersucht, die ebenfalls sensitiv gegenüber den Neuraminidaseinhibitoren Oseltamivir und Zanamivir waren. Bekannte Resistenzmutationen waren nicht nachweisbar. Alle untersuchten Virusisolate wiesen ebenfalls einen sensitiven Phänotyp auf.

**Tab. 2:** Anzahl der bisher im NRZ im Rahmen des Sentinels identifizierten und subtypisierten Influenzaviren

Woche	17	18	19	20	21	22	23	24	25	26	27	Gesamt (ab KW 40/2008)
Anzahl eingesandter Proben <sup>*)</sup>	4	23	17	10	12	16	10	23	56	30	28	3398
davon negativ	4	23	17	10	11	16	10	22	50	30	27	1712
Influenza A (Subtyp unbekannt)	0	0	0	0	0	0	0	0	0	0	0	0
A/H3N2	0	0	0	0	0	0	0	0	0	0	0	1217
A/H1N1	0	0	0	0	0	0	0	0	0	0	0	106
A/H1N1 neu	0	0	0	0	0	0	0	1	6	0	1	8
Influenza B	0	0	0	0	1	0	0	0	0	0	0	359
Anteil Influenza-positive (%)	0	0	0	0	8	0	0	4	11	0	4	50

\*Die Anzahl der eingesandten Proben kann von der Summe der negativen und positiven Proben abweichen, wenn Doppelinfektionen (z.B. mit A/H3N2 und A/H1N1) nachgewiesen wurden. Positivenrate = Anzahl positiver Proben / Anzahl eingesandte Proben, in Prozent.

## Meldedaten nach dem Infektionsschutzgesetz für saisonale Influenzaviren

Für die 27. KW 2009 wurden bisher 3 saisonale Influenzavirusnachweise (2x Influenza B mittels PCR und Schnelltest und 1x A/H3N2 mittels Virusisolierung) an das RKI übermittelt. Informationen zu gemäß §12 IfSG an das RKI übermittelten Fällen von neuer Influenza (A/H1N1) siehe unten sowie die Berichterstattung im Epidemiologischen Bulletin.

## Internationale Situation

### **Ergebnisse der europäischen Influenza-Surveillance durch EISN**

(seit dem 01.07.2009 hat das frühere **EISS**-System, das seit September 2008 vom ECDC betreut und finanziert wird, die neue Bezeichnung **European Influenza Surveillance Network**)

Die europäischen Länder berichteten in der 26. Woche 2009 über niedrige Werte für die Influenza-Aktivität, das vereinigte Königreich berichtete allerdings das erste Mal seit Saisonende über mittlere Aktivität. In der 26. KW 2009 wurden von allen europäischen Ländern, die an EISN berichten, 285 im Rahmen der Sentinelsysteme eingegangene Proben auf Influenzaviren untersucht und 51 (18 %) Influenza Nachweise gemeldet, darunter 46 Influenza A-Viren (43 Neue Influenza H1 und drei nicht subtypisierte Influenza A) sowie fünf Influenza B-Virus. Zusätzlich wurden 333 Nachweise außerhalb der Sentinelsysteme (z.B. aus Krankenhäusern) gemeldet, von denen 103 Neue Influenza A/H1N1, 58 Neue Influenza A/H1, vier A/H3N2, sechs A/H3, 23 saisonale A/H1N1, vier saisonale A/H1, 129 nicht-subtypisierte Influenza A und sechs Influenza B waren.

Weitere Informationen zur europäischen Situation erhalten Sie auf den Internetseiten des ECDC (European Centre for Disease Control and Prevention): <http://ecdc.europa.eu/en/Default.aspx>

## Neue Influenza A/H1N1

Deutschland

**Tab. 3: Bestätigte Fälle von Neuer Influenza A/H1N1**

Stand: 08.07.2009 – 8:00 Uhr; Quelle RKI

<b>Bundesland</b>	<b>laborbestätigt</b>	<b>davon autochthon</b>
<b>Baden-Württemberg</b>	84	37
<b>Bayern</b>	66	33
<b>Berlin</b>	11	10
<b>Brandenburg</b>	5	1
<b>Bremen</b>	1	0
<b>Hamburg</b>	6	1
<b>Hessen</b>	32	11
<b>Mecklenburg-Vorpommern</b>	3	2
<b>Niedersachsen</b>	30	10
<b>Nordrhein-Westfalen</b>	290	209
<b>Rheinland-Pfalz</b>	9	1
<b>Saarland</b>	0	0
<b>Sachsen</b>	19	11
<b>Sachsen-Anhalt</b>	10	2
<b>Schleswig-Holstein</b>	11	4
<b>Thüringen</b>	14	3
<b>Summe</b>	<b>591</b>	<b>335</b>

Täglich aktualisierte Informationen, Hinweise und Empfehlungen finden Sie auf den Internetseiten des Robert Koch-Institutes unter:

[http://www.rki.de/cln\\_091/nn\\_196658/DE/Content/InfAZ//Influenza/IPV/IPV\\_Node.html?\\_nnn=true](http://www.rki.de/cln_091/nn_196658/DE/Content/InfAZ//Influenza/IPV/IPV_Node.html?_nnn=true)

*International:*

Europa

Aktuelle Informationen finden Sie auf den Seiten des European Centre for Disease Prevention and Control (ECDC) unter: <http://ecdc.europa.eu/en/Default.aspx>

Weltweit

Internetseiten der Weltgesundheitsorganisation (WHO) unter:

<http://www.who.int/csr/disease/swineflu/en/index.html>

Mit besten Grüßen,

Ihr

AGI-Team