



Influenza-Wochenbericht für die Woche 28 (04.07. – 10.07.2009)

Sehr geehrte Damen und Herren,

hier die aktuelle Auswertung der letzten Woche, die unter der Leitung des Robert Koch-Institutes (RKI) in Zusammenarbeit mit dem Nationalen Referenzzentrum für Influenza (NRZ) und dem Deutschen Grünen Kreuz (DGK) erstellt wird. Weitere Infos finden Sie unter <http://influenza.rki.de/agi>.

Kurzfassung der Ergebnisse:

- Die Aktivität der akuten respiratorischen Erkrankungen (ARE) lag bundesweit in der 28. KW im Bereich der jahreszeitlich zu erwartenden Werte. Sie bleibt im Vergleich zur Vorwoche weitestgehend unverändert.
- In der 28. KW wurde im NRZ in drei der 31 eingesandten Sentinelproben ein neues Influenzavirus A/H1N1 nachgewiesen.
- Weitere Informationen zur aktuellen Situation Neue Influenza A/H1N1 finden Sie unter www.rki.de > Infektionskrankheiten A-Z > Influenza.

Die Ergebnisse im Detail:

Akute Atemwegserkrankungen (ARE)

Der Praxisindex als Indikator für die Morbidität durch akute respiratorische Erkrankungen (ARE) hat sich in der 28. KW im Vergleich zur Vorwoche kaum verändert und liegt in allen AGI-Regionen im Bereich der jahreszeitlich zu erwartenden Aktivität (Abb. 1).

Tab. 1: Praxisindex in den 4 AGI-Großregionen und den 12 AGI-Regionen Deutschlands von der 23. bis zur 28. Woche 2009

AGI-Großregion AGI-Region	Praxisindex* (bis etwa 115 entspricht der ARE-Hintergrund-Aktivität)					
	23. KW	24. KW	25. KW	26. KW	27. KW	28. KW
Süden	57	54	56	54	51	49
Baden-Württemberg	56	46	48	47	48	42
Bayern	58	62	63	61	54	56
Mitte (West)	57	54	57	48	42	44
Rheinland-Pfalz, Saarland	52	54	53	47	33	46
Hessen	68	59	65	48	52	47
Nordrhein-Westfalen	50	49	54	49	41	39
Norden (West)	61	55	68	66	70	56
Niedersachsen, Bremen	72	64	71	63	54	48
Schleswig-Holstein, Hamburg	50	45	65	69	86	65
Osten	60	64	81	69	52	53
Mecklenburg-Vorpommern	55	60	62	79	59	53
Brandenburg, Berlin	64	64	79	70	57	59
Thüringen	49	59	62	64	39	40
Sachsen-Anhalt	43	59	84	52	46	57
Sachsen	88	77	117	78	59	55
Gesamt	62	58	67	59	51	50

Bemerkung: Bitte beachten Sie, dass nachträglich eingehende Meldungen die Werte in den Folgewochen noch verändern können.

* Praxisindex 116 bis 135: geringfügig erhöhte ARE-Aktivität; Praxisindex 136 bis 155: moderat erhöhte ARE-Aktivität; Praxisindex 156 bis 180: deutlich erhöhte ARE-Aktivität; Praxisindex > 180: stark erhöhte ARE-Aktivität

¹ Die Mitglieder der AGI-Studiengruppe sind namentlich aufgeführt auf der AGI-Internetseite unter: <http://influenza.rki.de/agi/index.html?c=agistudiengruppe>

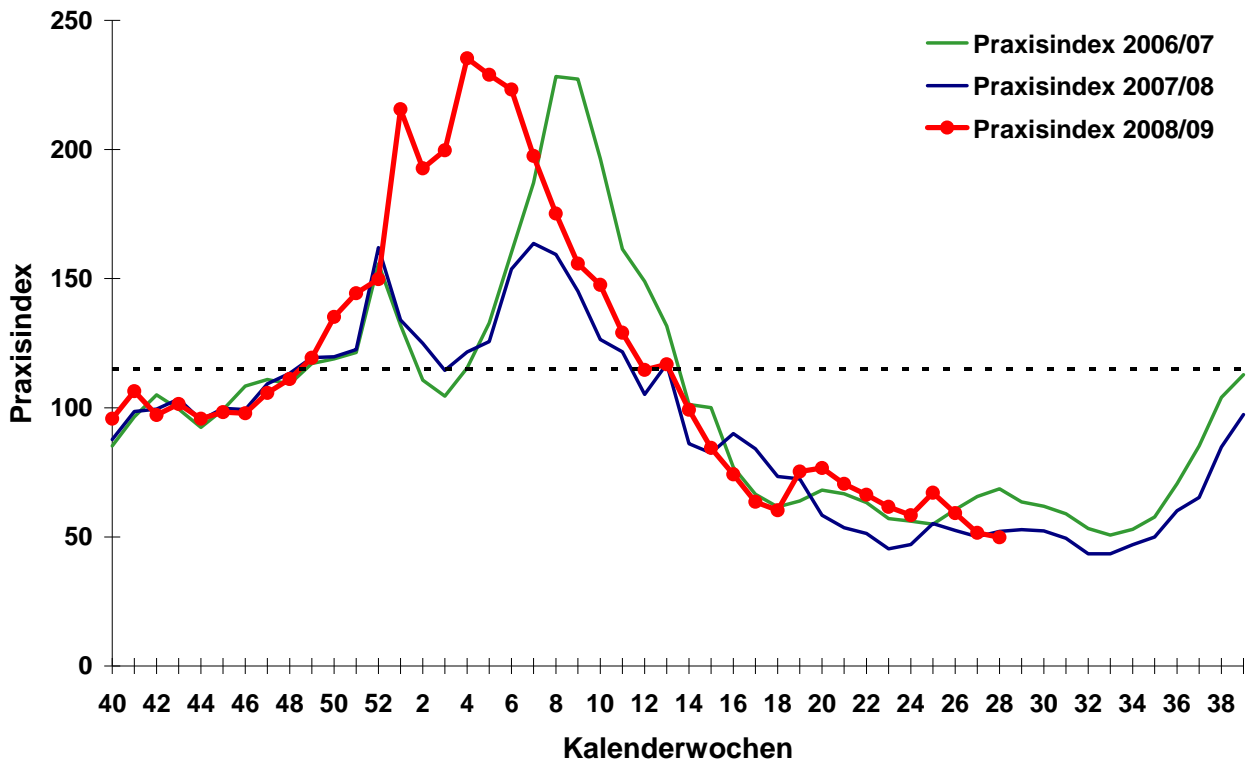


Abb. 1: Praxisindex in den KW 40 bis 28 in der Saison 2008/09 und in den KW 40 bis 39 in den Saisons 2007/08 und 2006/07. Die gestrichelte Linie zeigt die obere Grenze der Hintergrundaktivität im Winterhalbjahr an.

Die Werte der **Konsultationsinzidenzen** für Deutschland sind in der Woche 28 in allen Altersgruppen weitestgehend unverändert (Abb. 2).

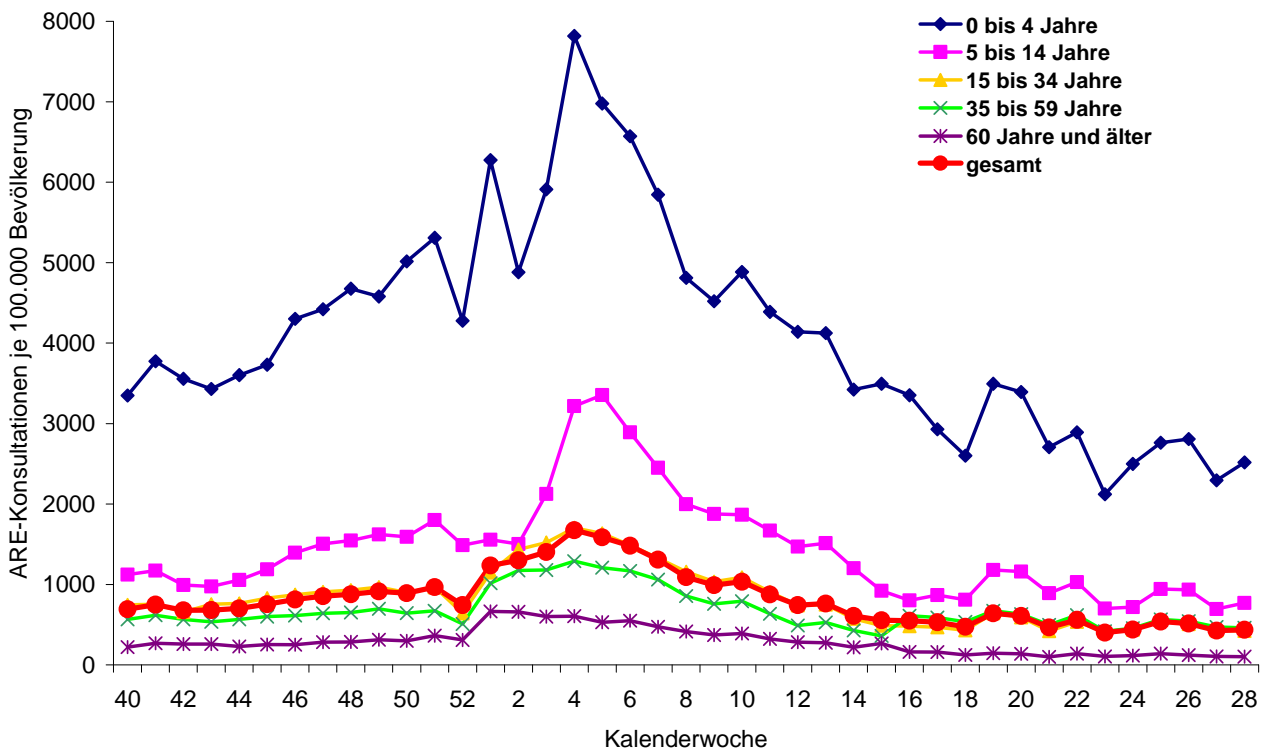


Abb. 2: Werte der Konsultationsinzidenz in verschiedenen Altersgruppen in Deutschland pro 100.000 Bevölkerung in der jeweiligen Altersgruppe (Saison 2008/09)

Influenzavirus-Nachweise im NRZ

In der 28. KW wurden im NRZ in drei der 31 eingesandten Sentinelproben neue Influenzaviren A/H1N1 nachgewiesen. Die positiv getesteten Sentinelproben wurden aus den AGI-Regionen Hessen und Niedersachsen/Bremen eingesandt.

Resistenzanalyse

Bisher wurden im NRZ insgesamt 68 neue Influenzaviren (A/H1N1) untersucht, die alle sensitiv gegenüber den Neuraminidaseinhibitoren Oseltamivir und Zanamivir waren. Bekannte Resistenzmutationen waren nicht nachweisbar. Alle untersuchten Virusisolate wiesen ebenfalls einen sensitiven Phänotyp auf.

Tab. 2: Anzahl der bisher im NRZ im Rahmen des Sentinels identifizierten und subtypisierten Influenzaviren

Woche	18	19	20	21	22	23	24	25	26	27	28	Gesamt (ab KW 40/2008)
Anzahl eingesandter Proben ^{*)}	23	17	10	12	16	10	23	56	30	31	31	3432
davon negativ	23	17	10	11	16	10	22	50	30	30	28	1743
Influenza A (Subtyp unbekannt)	0	0	0	0	0	0	0	0	0	0	0	0
A/H3N2	0	0	0	0	0	0	0	0	0	0	0	1217
A/H1N1	0	0	0	0	0	0	0	0	0	0	0	106
A/H1N1 neu	0	0	0	0	0	0	1	6	0	1	3	8
Influenza B	0	0	0	1	0	0	0	0	0	0	0	359
Anteil Influenza-positive (%)	0	0	0	8	0	0	4	11	0	3	10	51

*Die Anzahl der eingesandten Proben kann von der Summe der negativen und positiven Proben abweichen, wenn Doppelinfektionen (z.B. mit A/H3N2 und A/H1N1) nachgewiesen wurden. Positivenrate = Anzahl positiver Proben / Anzahl eingesandte Proben, in Prozent.

Melddaten nach dem Infektionsschutzgesetz für saisonale Influenzaviren

Für die 28. KW 2009 wurden bisher 11 saisonale Influenzavirusnachweise (2x Influenza B mittels Schnelltest, 1x A/H3N2 mittels PCR, 4x Influenza A ohne Subtyp mittels PCR bzw. Antigennachweis und 4x Influenza A/B mittels PCR) an das RKI übermittelt.

Informationen zu gemäß §12 IfSG an das RKI übermittelten Fällen von neuer Influenza (A/H1N1) siehe unten sowie die Berichterstattung im Epidemiologischen Bulletin.

Internationale Situation

Ergebnisse der europäischen Influenza-Surveillance durch EISN

Die europäischen Länder berichteten in der 27. Woche 2009 über niedrige Werte für die Influenza-Aktivität, ausgenommen das vereinigte Königreich, das über hohe Aktivität berichtet. In der 27. KW 2009 wurden von allen europäischen Ländern, die an EISN berichten, 471 im Rahmen der Sentinelsysteme eingegangene Proben auf Influenzaviren untersucht und 88 (19 %) Influenzanachweise gemeldet, darunter 86 Influenza A-Viren (79 Neue Influenza H1N1, zwei Neue Influenza A/H1, ein Influenza H1 und vier nicht subtypisierte Influenza A) sowie zwei Influenza B-Viren.

Zusätzlich wurden 2488 Nachweise außerhalb der Sentinelsysteme (z. B. aus Krankenhäusern) gemeldet, von denen 163 Neue Influenza A/H1N1, 57 Neue Influenza A/H1, ein A/H3N2, sieben A/H3, 2251 nicht-subtypisierte Influenza A und 9 Influenza B waren.

Weitere Informationen zur europäischen Situation erhalten Sie auf den Internetseiten des ECDC (European Centre for Disease Control and Prevention): <http://ecdc.europa.eu/en/Default.aspx>

Neue Influenza A/H1N1

Deutschland:

Tab. 3: Bestätigte Fälle von Neuer Influenza A/H1N1

Stand: 15.07.2009 – 8:00 Uhr; Quelle RKI

Bundesland	laborbestätigt	davon autochthon
Baden-Württemberg	114	50
Bayern	93	47
Berlin	27	16
Brandenburg	8	4
Bremen	3	2
Hamburg	9	2
Hessen	37	16
Mecklenburg-Vorpommern	3	2
Niedersachsen	96	17
Nordrhein-Westfalen	334	233
Rheinland-Pfalz	22	3
Saarland	5	2
Sachsen	23	14
Sachsen-Anhalt	14	2
Schleswig-Holstein	28	7
Thüringen	18	2
Summe	834	419

Täglich aktualisierte Informationen, Hinweise und Empfehlungen finden Sie auf den Internetseiten des Robert Koch-Institutes unter: www.rki.de/influenza

International:

Europa

Aktuelle Informationen finden Sie auf den Seiten des European Centre for Disease Prevention and Control (ECDC) unter: <http://ecdc.europa.eu/en/Default.aspx>

Weltweit

Internetseiten der Weltgesundheitsorganisation (WHO) unter: <http://www.who.int/csr/disease/swineflu/en/index.html>

Mit besten Grüßen

Ihr

AGI-Team